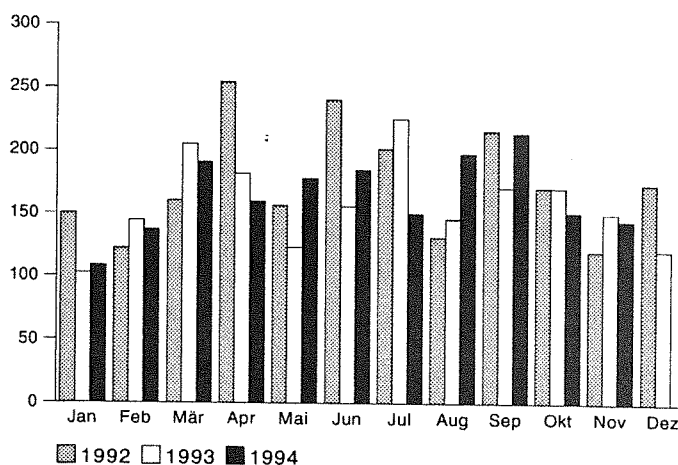


E II 1/E III 1 - m 11/94
Ausgegeben im Februar 1995

Bauhauptgewerbe und Ausbaugewerbe im November 1994

Auftragseingang im Bauhauptgewerbe
- Meßziffern 1985 = 100 -



Herausgeber:

Statistisches Landesamt
Saarland

Virchowstraße 7, 66119 Saarbrücken
Postfach 10 30 44, 66030 Saarbrücken
Telefon: (06 81) 5 01 - 59 35
Telefax: (06 81) 5 01 - 59 21

Nachdruck, auch auszugsweise, nur mit
Quellenangabe gestattet

Statistisches Landesamt SAARLAND SL21

Methodische Erläuterungen

Berichtskreis:

Erfaßt werden in selbständigen Erhebungen die Bereiche Bauhaupt- und Ausbaugewerbe in der Abgrenzung der Systematik der Wirtschaftszweige, Fassung für die Statistik im Produzierenden Gewerbe (SYPRO). Zum Bauhauptgewerbe (SYPRO-Nr. 72 bis 75) zählen die Zweige des Hoch- und Tiefbaus, des Spezialbaus (u.a. Schornstein-, Feuerungs- und Industrieofenbau), ferner die Zweige Stukkateurgewerbe, Gipserei, Verputzerei und Zimmerei, Ingenieurholzbau sowie Dachdeckerei. Das Ausbaugewerbe (SYPRO-Nr. 76 bis 77) umfaßt u.a. Bauinstallation, Glaser-, Maler- und Lackierergewerbe, Bautischlerei, Fliesen-, Platten- und Mosaiklegerei.

Zu den Monatsberichten im Bauhaupt- und Ausbaugewerbe melden die Baubetriebe von Unternehmen des Produzierenden Gewerbes mit 20 Beschäftigten und mehr, Baubetriebe mit 20 Beschäftigten und mehr von Unternehmen außerhalb des Produzierenden Gewerbes sowie alle Arbeitsgemeinschaften.

Im Bauhauptgewerbe werden die erhobenen Daten - mit Ausnahme der gemeldeten Auftragseingänge und Auftragsbestände - zu Ergebnissen für alle Betriebe aufgeschätzt. Grundlage hierfür sind die Ergebnisse der jährlichen Totalerhebung im Bauhauptgewerbe. Eine entsprechende Aufschätzung der im Ausbaugewerbe erhobenen Daten erfolgt nicht. Die Kreisergebnisse für das Bauhauptgewerbe sind ebenfalls nicht aufgeschätzt.

Beschäftigte:

Tätige Inhaber, Mitinhaber, unbezahlt mithelfende Familienangehörige und alle Personen, die in einem arbeitsrechtlichen Verhältnis zum Baubetrieb stehen (Angestellte, Arbeiter und Auszubildende). Die Arbeiter sind in folgende Gruppen gegliedert: Facharbeiter (einschl. angestelltenversicherungspflichtiger Poliere,

Schachtmeister und Meister); Fachwerker, Werker, Baumaschinenisten und Arbeiter mit angelernten Spezialtätigkeiten, ferner gewerblich Auszubildende, Umschüler, Anlernlinge und Praktikanten. Nachgewiesen wird der Beschäftigtenstand am Monatsende; bei größeren Zeiträumen der jeweilige Monatsdurchschnitt.

Bruttolöhne und Bruttogehälter:

Bei den Bruttolöhnen und Bruttogehältern ist die Summe der lohnsteuerpflichtigen Bruttobezüge (Bar- und Sachbezüge) anzugeben. Diese Beträge verstehen sich ohne Arbeitgeberanteile zur Kranken-, Renten- und Arbeitslosenversicherung, ohne Beiträge zu den Sozialkassen des Baugewerbes, ohne Winterbau-Umlage, ohne Aufwendungen für die betriebliche Alters-, Invaliditäts- und Hinterbliebenenversorgung, ohne gezahltes Vorruhestandsgeld. Die Entgelte für Poliere, Schachtmeister und Meister sind zur Bruttolohnsumme und nicht zur Bruttogehaltssumme zu rechnen.

Geleistete Arbeitsstunden:

Alle von Inhabern, Angestellten, Arbeitern und Auszubildenden auf Baustellen, Bauhöfen und in Werkstätten tatsächlich geleisteten (nicht die bezahlten) Arbeitsstunden. Nicht einbezogen sind die für Bürotätigkeit geleisteten Arbeitsstunden.

Umsatz (ohne Umsatzsteuer):

Als Umsatz gelten die dem Finanzamt für die Umsatzsteuer zu meldenden steuerbaren Beträge im Bundesgebiet einschl. Umsatz aus Nachunternehmertätigkeit und Vergabe von Teilleistungen an Nachunternehmer. Hierzu zählen seit dem 1. Januar 1980 auch Anzahlungen für Teilleistungen oder Vorauszahlungen vor Ausführung der entsprechenden Lieferungen oder Leistungen ab 10 000 DM¹⁾. Der Gesamtumsatz enthält außer dem baugewerblichen Umsatz (Umsatz aus Bauleistungen) die Handels- und sonstigen Umsätze.

Auftragseingang im Bauhauptgewerbe:

Wert (ohne Umsatzsteuer) aller im Berichtsmonat vom Betrieb fest akzeptierten Aufträge für Bauleistungen. Um Doppelzahlungen zu vermeiden, wird der Auftragseingang nur von dem Betrieb gemeldet, der den Bauauftrag ausführen wird, d.h. an Nachunternehmer zu vergebende Teile von Bauaufträgen werden nicht in die eigene Meldung einbezogen.

Auftragsbestand im Bauhauptgewerbe:

Wert (ohne Umsatzsteuer) aller akzeptierten, noch nicht ausgeführten Aufträge für Bauleistungen am Ende des Berichtszeitraumes. Bei der Ermittlung des Auftragsbestandes wird vom Auftragswert bereits im Bau befindlicher Projekte der Teil abgesetzt, der produktions-technisch schon fertiggestellt ist (ohne Berücksichtigung der Abnahme oder Abrechnung).

1) Siehe Umsatzsteuergesetz (UStG 1980).

Hinweis:

Vergleichbarkeit vorläufiger bzw. endgültiger Ergebnisse im Bauhauptgewerbe

Von März bis September des Berichtsjahres werden vorläufige Ergebnisse auf der Basis der Totalerhebung des Vorjahres erstellt, die einen eingeschränkten Zuverlässigkeitsgrad haben. Nach Aktualisierung des Firmenberichtsgebietes durch die Totalerhebung zur Jahresmitte und nach Bereinigung der Vormonatswerte mittels Aufschätzverfahren werden ab Oktober endgültige Ergebnisse veröffentlicht. Hierbei sind in den kumulierten Reihen auch bereinigte Vormonatsdaten enthalten. Unterschiede zwischen kumulierten endgültigen Werten und vorläufigen Zahlen der Vorperioden resultieren z.T. aus den durchgeführten Berichtsbereich- bzw. Datenbestandskorrekturen.

Zeichenerklärung

a.n.g.	=	anderweitig nicht genannt
0	=	mehr als nichts, aber weniger als die Hälfte der kleinsten in der Tabelle nachgewiesenen Einheit
-	=	nichts vorhanden
/	=	keine Angaben, da Zahlen nicht sicher genug
.	=	Zahlenwert unbekannt oder geheimzuhalten
x	=	Tabellenfach gesperrt, weil Aussage nicht sinnvoll
()	=	Nachweis unter dem Vorbehalt, daß der Zahlenwert Fehler aufweisen kann
p	=	vorläufiges Ergebnis
r	=	berichtigtes Ergebnis

Abweichungen in den Summen durch Runden der Zahlen möglich

1. Beschäftigung im Bauhauptgewerbe

Alle Betriebe (hochgeschätzte Ergebnisse)

Merkmal	November 1994	Oktober 1994	Januar - November		Veränderungen in %		
					November 1994	November 1994	Jan.-Nov. 1994
			1994	1993	gegenüber		
					Oktober 1994	November 1993	Jan.-Nov. 1993
Beschäftigte (Anzahl)							
Tätige Inhaber, tätige Mitinhaber und unbezahlt mithelfende Familienangehörige	479	565	520	521	- 15,2	+ 3,5	- 0,2
Kaufmännische und technische Angestellte ¹⁾ einschl. kaufmännische und technische Auszubildende	2 904	2 909	2 838	2 826	- 0,2	+ 5,7	+ 0,4
Facharbeiter (Tarifberufsgruppen I, II, III a-c) ¹⁾	8 904	8 935	8 809	8 873	- 0,3	+ 5,0	- 0,7
Fachwerker, Werker und sonstige Beschäftigte (Tbgr. IV-V)	4 088	4 127	3 991	4 140	- 0,9	+ 5,1	- 3,6
Gewerblich Auszubildende, Umschüler, Anlernlinge und Praktikanten	963	996	873	727	- 3,3	+ 19,2	+ 20,1
Beschäftigte insgesamt	17 338	17 532	17 031	17 087	- 1,1	+ 5,8	- 0,3
darunter ausländische Arbeitnehmer ohne Grenzgänger ⁴⁾	1 735	1 776	1 771	1 915	x	x	x
Löhne und Gehälter (in 1 000 DM)							
Bruttolohnsumme ²⁾ einschl. Vergütungen für gewerblich Auszubildende	85 017	55 163	601 440	587 791	+ 54,1	+ 8,4	+ 2,3
Bruttogehaltssumme ²⁾ einschl. Vergütungen für kaufmännische und technische Auszubildende	24 978	13 915	162 501	157 741	+ 79,5	+ 13,6	+ 3,0
Bruttolohn- und -gehaltssumme zusammen	109 995	69 078	763 941	745 532	+ 59,2	+ 9,5	+ 2,5
Geleistete Arbeitsstunden (in 1 000)							
Wohnungsbau	739	794	7 230	6 087	- 6,9	+ 33,4	+ 18,8
Gewerblicher und industrieller Bau ³⁾	574	566	6 102	6 247	+ 1,4	+ 1,1	- 2,3
davon:							
Hochbau ³⁾	419	410	4 513	4 824	+ 2,2	- 3,5	- 6,4
Tiefbau	155	156	1 589	1 423	- 0,6	+ 15,7	+ 11,7
Öffentlicher und Verkehrsbau	608	619	6 431	7 143	- 1,8	+ 7,4	- 10,0
davon:							
Hochbau:							
Bundesbahn und -post	2	2	64	84	± 0	- 60,0	- 23,8
Kirchen, Vereine, Verbände u.ä. Organisationen	31	31	343	354	± 0	+ 19,2	- 3,1
Bund, Länder, Gemeinden und sonstige öffentliche Auftraggeber	78	59	787	981	+ 32,2	+ 9,9	- 19,8
Tiefbau:							
Straßenbau	198	220	2 180	2 268	- 10,0	+ 5,3	- 3,9
sonstiger Tiefbau							
dav.: Bundesbahn und -post	59	60	587	692	- 1,7	+ 13,5	- 15,2
Bund, Länder, Gemeinden und sonstige öffentliche Auftraggeber	240	247	2 470	2 764	- 2,8	+ 7,1	- 10,6
Gesamter Hochbau	1 269	1 296	12 937	12 330	- 2,1	+ 16,4	+ 4,9
Gesamter Tiefbau	652	683	6 826	7 147	- 4,5	+ 9,0	- 4,5
Geleistete Arbeitsstunden insgesamt	1 921	1 979	19 763	19 477	- 2,9	+ 13,8	+ 1,5
Arbeitstage							
Arbeitstage	20	20	229	230	± 0	± 0	- 0,4

1) Die angestelltenversicherungspflichtigen Poliere, Schachtmeister und Meister sind den Facharbeitern zugeordnet. 2) Die Entgelte für Poliere, Schachtmeister und Meister sind in der Bruttolohnsumme enthalten. 3) Einschließlich landwirtschaftlicher Bau. 4) Auf Grund einer methodischen Änderung (ab Juni 1994 werden die Ausländer ohne Grenzgänger erhoben) ist eine Gegenüberstellung von Vormonats- und Vorjahresangaben nicht sinnvoll.

2. Umsatz¹⁾ im Bauhauptgewerbe

Alle Betriebe (hochgeschätzte Ergebnisse)

Merkmal	November 1994	Oktober 1994	Januar - November		Veränderungen in %		
					November 1994	November 1994	Jan.-Nov. 1994
			1994	1993	gegenüber		
					Oktober 1994	November 1993	Jan.-Nov. 1993
Baugewerblicher Umsatz (in 1 000 DM)							
Wohnungsbau	103 673	93 995	779 896	564 525	+ 10,3	+ 65,4	+ 38,2
Gewerblicher und industrieller Bau ¹⁾	66 260	68 680	692 347	766 183	- 3,5	- 14,0	- 9,6
davon:							
Hochbau ¹⁾	48 298	48 317	526 756	612 473	- 0,0	- 19,9	- 14,0
Tiefbau	17 962	20 363	165 591	153 710	- 11,8	+ 7,4	+ 7,7
Öffentlicher und Verkehrsbau	97 043	91 080	838 323	862 655	+ 6,5	+ 20,7	- 2,8
davon:							
Hochbau:							
Bundesbahn und -post	296	227	6 815	4 806	+ 30,4	- 29,0	+ 41,8
Kirchen, Vereine, Verbände u.ä. Organisationen	5 711	4 080	45 071	39 733	+ 40,0	+ 71,8	+ 13,4
Bund, Länder, Gemeinden, Sozialversicherung und sonstige öffentliche Auftraggeber	16 427	13 128	116 805	134 712	+ 25,1	+ 31,1	- 13,3
Tiefbau:							
Straßenbau	30 278	26 929	262 845	249 640	+ 12,4	+ 35,8	+ 5,3
sonstiger Tiefbau							
dav.: Bundesbahn und -post	6 918	6 340	68 574	67 391	+ 9,1	+ 26,2	+ 1,8
Bund, Länder, Gemeinden und sonstige öffentliche Auftraggeber	37 413	40 376	338 213	366 373	- 7,3	+ 2,9	- 7,7
Gesamter Hochbau	174 405	159 747	1 475 343	1 356 249	+ 9,2	+ 25,3	+ 8,8
Gesamter Tiefbau	92 571	94 008	835 223	837 114	- 1,5	+ 14,5	- 0,2
Baugewerblicher Umsatz insgesamt	266 976	253 755	2 310 566	2 193 363	+ 5,2	+ 21,3	+ 5,3
Sonstiger Umsatz (in 1 000 DM)							
Sonstiger Umsatz insgesamt	4 986	4 433	67 494	71 415	+ 12,5	- 40,5	- 5,5

*) Ohne Umsatzsteuer. 1) Einschließlich landwirtschaftlicher Bau.

3. Kreisergebnisse im Bauhauptgewerbe November 1994

Ergebnisse für Betriebe von Unternehmen mit 20 und mehr Beschäftigten

Merkmal	Maß- einheit	Saar- land	Stadt- verband Saarbr.	Landkreis				
				Merzig- Wadern	Neun- kirchen	Saarlouis	Saarpfalz	St. Wendel
Betriebe	Anzahl	227	96	17	43	31	28	12
Beschäftigte	Anzahl	11 148	3 859	761	2 461	1 339	1 897	831
Geleistete Arbeitsstunden								
insgesamt	1 000	1 235	429	85	290	146	194	91
Wohnungsbau	1 000	243	92	26	46	34	32	13
Gewerbl., industrieller und landwirtschaftl. Bau	1 000	473	209	32	72	53	102	5
Öffentl. und Verkehrsbau	1 000	519	128	27	172	59	60	73
Bruttolohn- u. -gehaltsumme	1 000 DM	78 699	25 165	4 409	19 900	9 115	13 854	6 256
Gesamtumsatz ¹⁾	1 000 DM	192 033	68 771	11 891	40 067	17 186	32 369	21 749
Auftragseingang ¹⁾	1 000 DM	133 006	31 324	10 822	29 622	8 310	26 272	26 656

1) Ohne Umsatzsteuer.

4. Auftragseingang im Bauhauptgewerbe in 1 000 DM

Ergebnisse für Betriebe von Unternehmen mit 20 und mehr Beschäftigten

Merkmal	November 1994	Oktober 1994	Januar - November		Veränderungen in %		
					November 1994	November 1994	Jan.-Nov. 1994
					gegenüber		
			1994	1993	Oktober 1994	November 1993	Jan.-Nov. 1993
Wohnungsbau	18 524	27 594	377 011	285 369	- 32,9	- 36,3	+ 32,1
Gewerblicher und industrieller Bau ¹⁾	35 575	43 125	587 565	627 819	- 17,5	- 22,1	- 6,4
davon:							
Hochbau ¹⁾	24 834	36 187	445 933	499 802	- 31,4	- 29,3	- 10,8
Tiefbau	10 741	6 938	141 632	128 017	+ 54,8	+ 2,3	+ 10,6
Öffentlicher und Verkehrsbau	78 907	68 243	707 426	721 716	+ 15,6	+ 24,4	- 2,0
davon:							
Hochbau:							
Bundesbahn und -post	118	38	2 035	3 663	x	x	- 44,4
Kirchen, Vereine, Verbände u.ä. Organisationen	13 453	2 386	49 480	31 859	x	x	+ 55,3
Bund, Länder, Gemeinden, Sozialversicherung und sonstige öffentliche Auftraggeber	4 531	12 543	81 811	120 558	- 63,9	+ 17,1	- 32,1
Tiefbau:							
Straßenbau	16 145	27 335	222 151	215 839	- 40,9	- 6,6	+ 2,9
sonstiger Tiefbau							
dav.: Bundesbahn und -post	6 203	3 361	52 875	69 229	+ 84,6	- 29,2	- 23,6
Bund, Länder, Gemeinden und sonstige öffentliche Auftraggeber	38 457	22 580	299 074	280 568	+ 70,3	+ 22,7	+ 6,6
Gesamter Hochbau	61 460	78 748	956 270	941 251	- 22,0	- 12,6	+ 1,6
Gesamter Tiefbau	71 546	60 214	715 732	693 653	+ 18,8	+ 5,4	+ 3,2
Auftragseingang insgesamt	133 006	138 962	1 672 002	1 634 904	- 4,3	- 3,7	+ 2,3
davon:							
aus dem Saarland	97 684	105 620	1 191 160	1 213 896	- 7,5	- 3,9	- 1,9
aus anderen Bundesländern	35 322	33 342	480 842	421 008	+ 5,9	- 3,4	+ 14,2

1) Einschließlich landwirtschaftlicher Bau.

5. Auftragsbestand¹⁾ im Bauhauptgewerbe 3. Quartal 1994 in 1 000 DM

Ergebnisse für Betriebe von Unternehmen mit 20 und mehr Beschäftigten

Merkmal	Ende				Veränderungen in %	
	September 1994	Juni 1994	März 1994	September 1993	September 1994	
					gegenüber	
					Juni 1994	September 1993
Wohnungsbau	258 447	245 219	228 452	205 909	+ 5,4	+ 25,5
Gewerblicher und industrieller Bau ¹⁾	233 937	253 101	223 115	252 765	- 7,6	- 7,4
davon:						
Hochbau ¹⁾	176 426	195 732	173 578	211 384	- 9,9	- 16,5
Tiefbau	57 511	57 369	49 537	41 381	+ 0,2	+ 39,0
Öffentlicher und Verkehrsbau	324 410	326 585	359 000	364 520	- 0,7	- 11,0
davon:						
Hochbau:						
Bundesbahn und -post	1 010	780	1 379	1 944	+ 29,5	- 48,0
Kirchen, Vereine, Verbände u.ä. Organisationen	13 990	16 266	21 184	12 781	- 14,0	+ 9,5
Bund, Länder, Gemeinden, Sozialversicherung und sonstige öffentliche Auftraggeber	46 948	50 634	53 892	74 120	- 7,3	- 36,7
Tiefbau:						
Straßenbau	67 198	66 218	75 908	54 713	+ 1,5	+ 22,8
sonstiger Tiefbau						
dav.: Bundesbahn und -post	10 866	12 255	17 433	21 776	- 11,3	- 50,1
Bund, Länder, Gemeinden und sonstige öffentliche Auftraggeber	184 398	180 432	189 204	199 186	+ 2,2	- 7,4
Gesamter Hochbau	496 821	508 631	478 485	506 138	- 2,3	- 1,8
Gesamter Tiefbau	319 973	316 274	332 082	317 056	+ 1,2	+ 0,9
Auftragsbestand insgesamt	816 794	824 905	810 567	823 194	- 1,0	- 0,8
davon:						
aus dem Saarland	491 321	511 664	511 740	526 748	- 4,0	- 6,7
aus anderen Bundesländern	325 473	313 241	298 827	296 446	+ 3,9	+ 9,8

*) Zahlen werden nur vierteljährlich ermittelt. 1) Einschließlich landwirtschaftlicher Bau.

6. Betriebe, Beschäftigung und Umsatz im Ausbaugewerbe nach Wirtschaftszweigen November 1994

SYPRO-Nr.	Wirtschaftszweig	Betriebe	Beschäftigte	Geleistete Arbeitsstunden	Bruttolohn- u. -gehaltssumme	Baugewerblicher Umsatz	Gesamtumsatz
		Anzahl		1 000	1 000 DM		
7610	Klempnerei, Gas- und Wasserinstallation	6	123	15	528	1 090	1 213
7640	Installation von Heizungs-, Klima- und gesundheitstechnischen Anlagen	31	1 460	144	6 417	17 416	18 303
7670	Elektroinstallation	20	892	118	3 849	12 752	13 534
7734	Maler- und Lackierergewerbe	13	471	62	2 216	6 299	6 391
7771	Fliesen-, Platten- u. Mosaiklegerei	17	661	79	3 948	10 705	11 058
7774	Estrichlegerei und						
-	sonstiges Ausbaugewerbe						
76/77	Ausbaugewerbe insgesamt	87	3 607	418	16 958	48 262	50 499

7. Beschäftigte, Arbeitsstunden und Gesamtumsatz im Ausbaugewerbe im Vergleich zu 1993

SYPRO-Nr.	Wirtschaftszweig	Beschäftigte	Geleistete Arbeitsstunden	Gesamtumsatz	Beschäftigte	Geleistete Arbeitsstunden	Gesamtumsatz
		Veränderung in % November 1994/93			Veränderung in % Jan.-Nov. 1994/93		
7610	Klempnerei, Gas- und Wasserinstallation	+ 2,3	+ 3,2	+ 18,6	+ 0,6	- 4,6	- 10,7
7640	Installation von Heizungs-, Klima- und gesundheitstechnischen Anlagen						
7670	Elektroinstallation						
7734	Maler- und Lackierergewerbe	+ 13,6	+ 20,4	+ 21,8	- 1,7	+ 1,0	+ 0,8
7771	Fliesen-, Platten- u. Mosaiklegerei	+ 7,9	+ 11,0	+ 7,0	- 2,6	- 0,1	+ 8,1
7774	Estrichlegerei und						
-	sonstiges Ausbaugewerbe						
76/77	Ausbaugewerbe insgesamt	+ 6,7	+ 10,3	+ 15,1	- 1,0	- 1,6	- 1,4

8. Kreisergebnisse im Ausbaugewerbe November 1994

Kreis	Betriebe	Beschäftigte	Geleistete Arbeitsstunden	Bruttolohn- und -gehaltssumme	Gesamtumsatz
	Anzahl		1 000	1 000 DM	
Stadtverband Saarbrücken	32	1 411	150	6 950	15 830
Landkreis Merzig Wadern	8	458	64	2 501	8 736
Landkreis Neunkirchen	9	356	42	1 625	5 655
Landkreis Saarlouis	15	674	78	2 886	11 234
Saarpfalz-Kreis	16	453	50	1 885	4 870
Landkreis St. Wendel	7	255	34	1 111	4 174
Saarland	87	3 607	418	16 958	50 499